

Иглы с круглым острием для обработки текстиля



Нормальное круглое острие «R»



Заостренное круглое
острие «SPI»



Небольшое шарообразное
острие «SES»



Среднее шарообразное
острие «SUK»



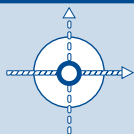
Крупное шарообразное
острие «SKF»



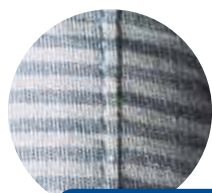
Специальное шарообразное
острие «SKL»

Иглы с круглым острием для обработки текстиля

Символ острья:



Направление шва



Внешний вид шва:



Нормальное круглое острие «R»

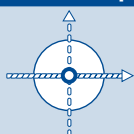
Продукт:

Острие тонкой конической формы. Нормальное шарообразное острие является стандартной формой острья. Допускается отсутствие условного обозначения этой формы острья с помощью буквы «R».

Применение:

Легкие ткани
Материалы с покрытием, тяжелые тканые материалы типа брезент
Ламинированные материалы, покрытые тонким пластиком или тонким картоном
Пленки
Комбинированных материалов из кожи и текстиля

Символ острья:



Направление шва



Внешний вид шва:



Заостренное круглое острие «SPI»

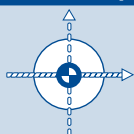
Продукт:

Игла с очень тонким заостренным острием. Точное прокалывание плотных тканых и имеющих покрытие материалов, в результате чего обеспечивается точный правильный шов с четкими стежками. Исключается стягивание шва.

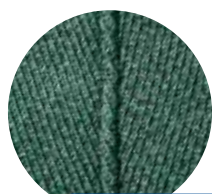
Применение:

Очень плотные тканые материалы, такие как: микроволокно, шелк
Тонкие материалы с покрытием
Тонкие, гладкие материалы, например тафта
Прокладывание отделочных строчек на манжетах, воротниках, обработка передних планок сорочек
При использовании ниток из эластомера без внешней оплетки
Производство готовых изделий из:
– кожи
– меха

Символ острья:



Направление шва



Внешний вид шва:



Небольшое шарообразное острие «SES»

Продукт:

Небольшое шарообразное острие легко раздвигает нити текстильных или трикотажных полотен, проходя между ними, что позволяет игле проколоть материал не повреждая его.

Применение:

Изделия из тонких и средних трикотажных полотен
Тонкие джинсовые ткани
Легкие, плотные тканые материалы
Среднетяжелые и тяжелые тканые материалы
Ламинированные материалы (текстильный/текстильный материал)

Особенность:

Особенно подходит для вязанных трикотажных изделий и для спортивной одежды из трикотажного полотна

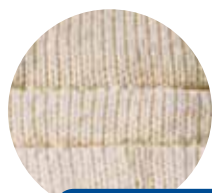


Иглы с круглым острием для обработки текстиля

Символ острия:



Направление шва



Внешний вид шва:



Среднее шарообразное острие «SUK»

Продукт:

Игла со средним шарообразным острием (более закругленным по сравнению с небольшим шарообразным острием типа «SES»)

Применение:

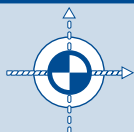
Средние и грубые джинсовые материалы
Грубый трикотаж
Производство корсетных изделий

Особенность:

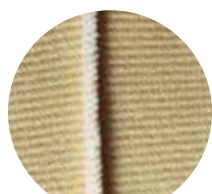
Наилучшая игла для джинсовых тканей типа stone-washed и sand-washed (специальная обработка для создания «поношенного вида»), особенно при использовании игл большой толщины

Наилучшая игла для изготовления корсетных изделий (особенно при использовании малых номеров игл)

Символ острия:



Направление шва



Внешний вид шва:



Крупное шарообразное острие «SKF»

Продукт:

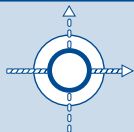
Игла с крупным шарообразным острием

Особо закругленная форма острия обеспечивает точечное раздвижение обрабатываемого полотна, имеющего грубые, широкие петли, без разрыва нитей.

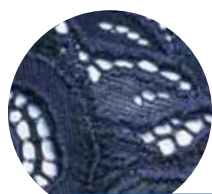
Применение:

Тонкие эластичные материалы из оплетенных эластомерных нитей
Грубый трикотаж

Символ острия:



Направление шва



Внешний вид шва:



Специальное шарообразное острие «SKL»

Продукт:

Игла с очень широким, сильно закругленным шарообразным острием

Этот тип острия обеспечивает точечное прокалывание ткани и раздвижение петель путем максимального возможного расширения отдельных нитей без их разрыва.

Применение:

Средние и грубые эластичные материалы из оплетенных эластомерных нитей
Верхние трикотажные изделия грубой вязки

Особенность:

Наилучшая форма острия для обработки эластановых тканей типа «лайкра»



Иглы с круглым острием для обработки текстиля

| Материал | | Толщина иглы | | Форма острия | |
|--|--|---|---------|---|---|
| | | NM* | SIZE* | | |
| Ткань | Легкая (материал для сорочек, блузок) | 65-75 | 9-11 | R | |
| | Средняя (материал для костюмов) | 80-90 | 12-14 | SES | |
| | Тяжелая (мат. для пальто, обтяжные ткани) | 100-110 | 16-18 | SES | |
| | Джинсовая ткань | Легкая | 70-90 | 10-14 | SES |
| | | Средняя | 100-110 | 16-18 | SUK |
| | | Тяжелая | 110-140 | 18-22 | SUK |
| | Плотные тканые материалы | Легкие (например, микроволокно, шелк, искусственный нити) | 65-70 | 9-10 | SES <small>уменьшение повреждения материала до минимума</small> |
| | | | 65-70 | 9-10 | SPI <small>уменьшения завитков шва до минимума</small> |
| | | Средние (напр., брезент для палаток, тентов) | 100-180 | 16-24 | R |
| | | Тяжелые | 200-330 | 25-30 | R |
| | | | | | |
| Трикотажные изделия | Тонкое | 60 | 8 | SES или SUK | |
| | Среднее | 65-75 | 9-11 | SES | |
| | Грубое | 75-90 | 11-14 | SUK или SKF | |
| | Очень грубое | 75-90 | 11-14 | SKL | |
| Эластичные материалы | | | | | |
| Напр., высокоэластичное трикотажное полотно, в т.ч. полотно из оплетенных эластомерных нитей (эластан, лайкра и т.д) | | | | | |
| | Тонкое | 65-70 | 9-10 | SKF | |
| | Среднее (в частности, бандажи) | 80-90 | 12-14 | SKL | |
| | Грубое | 80-90 | 12-14 | SKL | |
| | Эластомерные нити без оплётки (напр., эластичная ткань пояса брюк) | 65-90 | 9-14 | SPI <small>уменьшает выдавливание нитей из эластомера до минимума</small> | |
| Композитные материалы | | | | | |
| | Ткани/трикотаж вместе с прослойкой (напр., при пошиве сорочек-острочка воротников и манжет) | 65-80 | 9-12 | SPI | |
| | Материалы с покрытием, комбинированные с тканью/трикотажем (напр., горетекс, симпатекс, хельсапор) | | | | |
| | Тонкие | 65-70 | 9-10 | SPI | |
| | Среднее | 80-90 | 12-14 | SPI | |
| | Грубое | 80-90 | 12-14 | SPI | |
| Ламинированные материалы | | | | | |
| | Текстильный/текстильный материал (напр., обивка сидений автомобилей, костюмы для серфингистов и аквалангистов) | 80-110 | 12-18 | SES | |
| | Текстильный/картон, текст./синтетический материалы, очень твердый картон/синтетический материал | 100-140 | 16-22 | R | |
| | | 100-140 | 16-22 | SD1 <small>Для обеспечения безопасности и надежной фиксации</small> | |
| | (напр., кант чехлов автомобильных сидений) | 80-130 | 12-21 | DH <small>Для очень мелкого шва</small> | |
| | Материалы с покрытием (напр., брезент, парусина) | | | | |
| | Среднее | 100-180 | 16-24 | SPI или R | |
| | Тяжелые | 200-330 | 25-30 | R или SD1 | |
| Пленки | | 65-90 | 9-14 | R | |
| Комбинации материалов | | | | | |
| | Кожа с текстильным материалом | 80-100 | 12-16 | R | |
| Изделия из меха и кожи | | 80-100 | 12-16 | SPI | |

Иглы с круглым острием для обработки текстиля

Выбор толщины иглы:

Помимо вида материала и его свойств, определяющим фактором при выборе толщины иглы также является используемая нить.

Бесконечная нить

| Тип нити | Полиамид 6.6 (нейлон) | | | | Полиэстер | | | |
|----------|-------------------------|-------|--------------|-------|-------------------------|---------|--------------|-------|
| | Линейная плотность нити | | Толщина иглы | | Линейная плотность нити | | Толщина иглы | |
| | №* | tex* | NM* | SIZE* | №* | tex* | NM* | SIZE* |
| Грубая | 13 | 231 | 160-200 | 23-25 | 13 | 231 | 130-160 | 21-23 |
| | | | | | 14 | 214 | 130-140 | 21-22 |
| | 15 | 200 | 160-180 | 23-24 | 15 | 200 | 120-140 | 19-22 |
| | | | | | 18 | 167 | 120-130 | 19-21 |
| | 20 | 150 | 120-160 | 19-23 | 20 | 150 | 110-130 | 18-21 |
| | | | | 24/25 | 125/120 | 110-130 | 18-21 | |
| | 30 | 100 | 100-140 | 16-22 | 30 | 100 | 110-120 | 18-19 |
| | | | | | 35/36 | 86/83 | 100-110 | 16-18 |
| Средняя | 40 | 75 | 90-120 | 14-19 | 40 | 75 | 90-100 | 14-16 |
| | | | | | 50 | 60 | 80-90 | 12-14 |
| | 60/70 | 50/43 | 80-100 | 12-16 | 60/70 | 50/43 | 70-80 | 10-12 |
| | 80 | 38 | 70-90 | 10-14 | 80 | 38 | 65-80 | 9-12 |
| | 90 | 33 | 65-90 | 9-14 | 90 | 33 | 60-80 | 8-12 |
| Мелкая | 120 | 25 | 65-80 | 9-12 | 120 | 25 | 60-80 | 8-12 |
| | 180 | 17 | 65-80 | 9-12 | 180 | 17 | 60-70 | 8-10 |
| | | | | | 200 | 15 | 60-65 | 8-9 |
| | | | | | 250 | 12 | 55-60 | 6-9 |
| | | | | | 360 | 8 | 50-55 | 5-6 |

Указание фирмы Шметц:

В таблицах приведены только наиболее распространенные швейные нитки.

Х.б., шелковые и вышивальные нитки не рассматриваются.

Если у Вас есть специальные вопросы, касающиеся этих видов пряжи/швейных ниток, то обращайтесь, пожалуйста, к Вашему поставщику ниток.

Комбинированная нить

| Тип нити | Полиэстер/Хлопок | | | | Полиэстер/Полиэстер | | | |
|----------|-------------------------|-------|--------------|-------|-------------------------|-------|--------------|-------|
| | Линейная плотность нити | | Толщина иглы | | Линейная плотность нити | | Толщина иглы | |
| | №* | tex* | NM* | SIZE* | №* | tex* | NM* | SIZE* |
| Грубая | 15 | 200 | 140-160 | 22-23 | | | | |
| | 20 | 150 | 130-160 | 21-23 | 20 | 150 | 120-140 | 19-22 |
| | 24 | 125 | 130-160 | 21-23 | 25 | 120 | 110-130 | 18-21 |
| | 25 | 120 | 130-160 | 21-23 | | | | |
| | 28 | 107 | 130-160 | 21-23 | | | | |
| | 30 | 100 | 120-140 | 19-22 | 30 | 100 | 110-130 | 18-21 |
| | 30/36 | 86/83 | 110-130 | 18-21 | 35/36 | 86/83 | 110-120 | 18-19 |
| Средняя | 40 | 75 | 100-120 | 16-19 | 40 | 75 | 90-110 | 14-18 |
| | 50 | 60 | 100-120 | 16-19 | 50 | 60 | 90-100 | 14-16 |
| | 60 | 50 | 100-110 | 16-18 | 60/70 | 50 | 90-100 | 14-16 |
| | 75 | 40 | 90-100 | 14-16 | 80 | 40 | 70-90 | 10-14 |
| | 80/90 | 38/33 | 80-90 | 12-14 | 90 | 38/33 | 65-80 | 9-12 |
| Мелкая | 100 | 30 | 70-90 | 10-14 | 100 | 30 | 70-80 | 10-12 |
| | 120 | 25 | 70-80 | 10-12 | 120 | 25 | 70-80 | 10-12 |
| | | | | | 140 | 21 | 60-70 | 8-10 |
| | 150/160 | 20/19 | 65-70 | 9-10 | 150/160 | 20/19 | 50-60 | 5-8 |
| | 180 | 17 | 50-65 | 5-9 | 180 | 17 | 50-60 | 5-8 |

* № = номер на этикетке

tex = обозначение единицы измерения линейной плотности нити, г/1000 м (напр.: 17 tex = 1000 м нити весят 17 г)

NM = номер метрический

SIZE = размер



FERD. SCHMETZ GMBH, Bicherouxstraße 53 – 59, 52134 Herzogenrath (Германия)
Тел. +49 (0) 2406 – 85 0, факс +49 (0) 2406 – 85 222
www.schmetz.com, info@schmetz.com